

Индикация включения охранного барьера — сигнал

Кнопки помощи

Функциональные клавиши (F-клавиши)

Кнопки управления и Меню Выбора

LED состояния системы

тревога (красный)
охрана (зеленый)
авария (оранжевый)

Температура окружающей среды (только KM20T)

Дата

Время

Сообщение, что разрешено дистанционное управление устройствами (воротами) с использованием брелока

Указывает, что в системе 1 сектор. Этот сектор не охраняется и нет сработавших зон (.)

Указывает, что в системе 4 сектора:
- в первом секторе имеются сработавшие зоны (!),
- второй сектор под охраной в режиме «Ночь» (€),
- третий сектор не охраняется и нет сработавших зон (.),
- четвертый сектор под охраной в режиме «Выходим из дома» (#)

Кнопка, используемая для обозначения секторов, для обозначения всех секторов или выбора другого элемента (напр. пользователя)

Кнопка, используемая для просмотра зон, отметки сектора или элемента (напр. исключенная зона)

Функциональные клавиши для быстрого и удобного управления, адаптируемые к объекту

Охранная система RRT поставляется со стандартным набором (описанным ниже) функциональных клавиш (F-клавиш). Это позволяет нажатиями одной, двух кнопок выполнить наиболее часто используемую функцию и избежать управления системой через Меню Выбора. Во время инсталляции можно создать индивидуальные F-клавиши, максимально адаптированные к охраняемому объекту и нуждам пользователя. Имеющийся список F-клавиш возможно просмотреть при нажатии кнопки [F] и далее кнопок [↶] или [↷].

Наименование F-клавиши

Способы включения охраны

Режим охраны можно включить тремя способами: F-клавишей, через Меню Выбора, вводом PIN кода. Используя F-клавишу охрана будет включена во всех секторах, управляемых пользователем. При включении охраны через Меню возможно придётся отметить охраняемые сектора (отмечается кнопками [*] или [#] и подтверждается [ENT]). Если охрана включается вводом PIN кода, она будет включена в режиме «Выходим из дома».



Режим охраны «Выходим из дома» – А

Предназначен для охраны жилья, когда никого нет дома. После включения охраны, будут охраняться все зоны, при открытии входной двери, включается задержка времени, необходимая для выключения охраны. Способы включения:



- F-клавишей: [A] [ENT]
- PIN кодом: [PIN****] [ENT]
- Через Меню: [ENT], [Включение охра] [ENT] [↷], [ВоВсехСекторах] [ENT], [PIN:] [PIN****] [ENT]

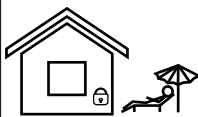


Режим охраны «Находимся дома» – AA

Предназначен для охраны жилья, когда дома кто-то находится, и ещё кто-то может прийти. Внутренние зоны не охраняются, при открытии входной двери включается задержка времени. Способы включения:



- F-клавишей: [A] [A] [ENT]
- Через Меню: [ENT], [Включение охра] [ENT] [↶] [↷], [Дома] [ENT], [PIN:] [PIN****] [ENT], [Сектор] [*] [ENT]



Режим охраны «Едем в отпуск» – AAA

Предназначен для охраны жилья, когда дома никого не будет долгое время. После включения охраны все зоны будут под охраной, при открытии входной двери задержки времени нет, сразу будет включен сигнал тревоги. Способы включения:



- F-клавишей: [A] [A] [A] [ENT] [PIN:], [PIN****] [ENT]
- Через Меню: [ENT], [Включение охра] [ENT] [↶], [Отпуск] [ENT], [PIN:] [PIN****] [ENT], [Сектор] [*] [ENT]

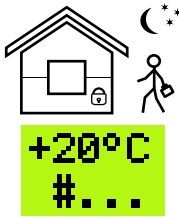


Включение максимальной охраны в первом секторе – A1

Охраняется только первый сектор. Такой способ охраны можно использовать в двухэтажном доме, когда ночью не используют первый этаж, для охраны включены все датчики и больше никто не должен вернуться. При входе через двери задержки времени нет. Второй сектор или оба сектора вместе включаются аналогично: при использовании A2 или A12. Способы включения:



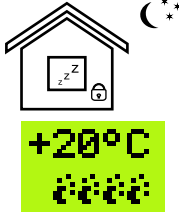
- F-клавишей: [A] [1] [ENT]
- Через Меню: [ENT], [Включение охра] [ENT] [↶], [Отпуск] [ENT], [PIN:] [PIN****] [ENT], [Сектор] [#] [ENT]



Включение охраны с задержкой времени на вход в первом секторе – A1A

Охраняется только первый сектор. Такой способ охраны можно использовать в двухэтажном доме, когда ночью не используют первый этаж, для его охраны включаются все датчики, но кто-то должен вернуться, поэтому предусматривается задержка времени для входа. Второй сектор или оба сектора вместе включаются аналогично: при использовании A2A или A12A. Способы включения:

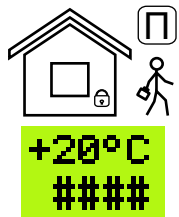
- F-клавишей: **A1** **ENT**.
- Через Меню: **ENT**, [Включение охра] **ENT** **▼** **▼**, [B выбран.сект.] **ENT**, [PIN:] **PIN****** **ENT**, [Сектор] **#** **ENT**.



Режим охраны «Ночь» – С

Предназначен для охраны жилья, когда все дома, никто не должен прийти и есть желание свободного движения внутри помещений. Внутренние зоны не охраняются, при открытии входной двери задержки времени не будет и включится сигнал тревоги. Данный режим охраны эффективен в случае, когда двери и окна оборудованы датчиками на открытие, или инсталлированы детекторы разбития стекла. Способы включения:

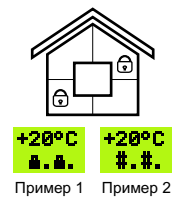
- F-клавишей: **C** **ENT**.
- Через Меню: **ENT**, [Включение охра] **ENT**, [Ночь] **ENT**, [PIN:] **PIN****** **ENT**, [Сектор] ***** **ENT**.



Принудительное включение охраны – F*

Предназначено для включения охраны, когда имеются сработавшие зоны, не закрытые зоны, или неисправные датчики. После включения охраны все зоны будут под охраной, при открытии входной двери включится задержка времени входа. Способы включения:

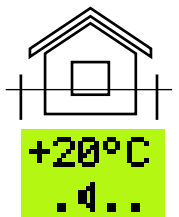
- F-клавишей: **F** ***** **ENT**.
- Через Меню: **ENT**, [Включение охра] **ENT** **▼** **▼** **▼**, [Принудительное] **ENT**, [PIN:] **PIN****** **ENT**.



Частичное включение охраны

Это универсальный способ включения охраны, позволяющий в выбранных секторах включить желаемые режимы охраны. При частичном включении охраны LED зеленого цвета мерцает редкими вспышками.

- Пример 1: **ENT**, [Включение охра] **ENT** **◀** **▶**, [Отпуск] **ENT**, [PIN:] **PIN****** **ENT**, [Сектор] **#** **▼** **#** **ENT**.
- Пример 2: **ENT**, [Включение охра] **ENT** **▼** **▼**, [B выбран.сект.] **ENT**, [PIN:] **PIN****** **ENT**, [Сектор] **#** **▼** **#** **ENT**.



Включение и выключение охранного барьера, режим «Предупреждения»

Если к охранной системе подключены барьеры инфракрасного или микроволнового излучения, или датчики PIR наружного исполнения, то их можно включить в режиме «Предупреждения». При пересечении такого электронного барьера система включит сигнал тревоги, но рапорт на пульт охраны не вышлет. Режим предупреждения включается и выключается таким же образом. Для более удобного включения и выключения, во время инсталляции системы рекомендуем создать специальные F-клавиши.

- Через Меню: **ENT** **▼** **▼**, [Предупреждение] **ENT**, [PIN:] **PIN****** **ENT**, [Сектор] **▼** **#** **ENT**.



Обход зон – В

При желании включить охрану со сработавшими зонами (например, с открытыми окнами), нужно указать, чтобы система исключила эти зоны. Доступ к процедуре обхода зон следующий:

- F-клавишей: **B** **ENT**, [PIN:] **PIN****** **ENT**.
- Через Меню: **ENT** **▼** **▼** **▼** **▼**, [Обойти зоны] **ENT**, [PIN:] **PIN****** **ENT**.

Желая обойти зону, ее выбираем кнопками **◀** **▶**, она отмечается кнопкой **#** и на экране изображается как **X**. Выход из процедуры осуществляется нажатием **ENT**. Зона исключается на один цикл включения/выключения охраны.

Отмена включения охраны

Для отмены выбора, а также отмены включения охраны в системе RRT используется кнопка **CLR**. Если идет отсчёт времени задержки для включения охраны и появилась необходимость прервать включение охраны, нажмите **CLR**, введите PIN и подтвердите свой выбор кнопкой **ENT**.



Включение охраны при неисправности системы

Европейские стандарты не предусматривают эксплуатации неисправной охранной системы, поэтому при появлении неисправности (постоянно светит жёлтый светодиод), включение охраны выше описанными способами невозможно. В таком случае необходимо немедленно устранить неисправность, сообщить об этом в службу охраны и на предприятие, установившее систему. Так как система охраны фиксирует неисправности не только своих модулей, но и неисправности других частей системы (отсутствие напряжения 220 В, из-за ремонта отключена телефонная линия, разрядился аккумулятор) в крайних случаях можно временно обойти неисправность и включить охрану. Это выполняется так: 2 раза нажмите кнопку **CLR**, на экране появляется запись, указывающая характер неисправности, а жёлтый светодиод индикации начинает мерцать. Мерцание продолжается 30 секунд, в течение чего можно выполнить обычное действие по включению охраны.



Клавиши экстренной помощи

Если объект охраняется службой охраны, для вызова помощи нажмите, как показано ниже, две кнопки одновременно и выдержите их в нажатом состоянии не менее 1 секунды. При вызове помощи система включает сирену и показывает сообщение о тревоге на экране пульта.

- Пожарная тревога – [A] + [61]
- Медицинская тревога – [B] + [64]
- Нападение – [C] + [67]

Выключение охраны

Охрану можно выключить тремя способами: F-клавишей, вводом PIN кода, через Меню Выбора. При использовании F-клавиши или ввода PIN кода, охрана будет выключена во всех секторах, управляемых пользователем. При выключении охраны с помощью Меню, возможно придется указать сектор, желаемый не охранять. Сектор, охрана которого будет снята, отмечается кнопками [*] или [#] и действие подтверждается нажатием [ENT].



Выключение охраны PIN кодом при входе в помещение

При открытии охраняемых дверей система начинает отсчёт задержки времени для входа. За это время необходимо ввести PIN код и подтвердить нажатием [ENT]. Охрана будет выключена во всех секторах, управляемых этим пользователем.

Действие для выключения: [PIN****][ENT].



Выключение охраны PIN кодом при нахождении в охраняемых помещениях

Если охранялись все сектора, входные двери не были открыты, после ввода PIN кода охрана будет выключена во всех секторах, управляемых пользователем. Действие для выключения: [PIN****][ENT].

Если охранялись не все сектора и входные двери не были открыты, после ввода PIN кода будет нужно сделать выбор: либо выключить охрану в охраняемых секторах, либо включить охрану в неохраняемых.

- Действия для полного выключения: [PIN****][ENT], [v] [ВыключениеОхра][ENT], [ВоВсехСекторах][ENT].
- Частичного выключения: [PIN****][ENT], [v] [ВыключениеОхра][ENT], [v] [В выбран.сект.][ENT], [Сектор][#][ENT].



Выключение охраны при нахождении в охраняемых помещениях – ВВ или F0

Независимо все сектора под охраной или нет, охрана будет снята во всех секторах, управляемых пользователем.

Действие для выключения: [F][0][ENT][PIN****][ENT] или [B][B][ENT][PIN****][ENT].



Выключение охраны в первом секторе когда находимся в помещениях – В1

Независимо от того все сектора охраняются или нет, охрана будет снята в первом секторе, если пользователю предоставлено право управления им. Действие для выключения.

- F-клавишей: [B][61][ENT][PIN****][ENT].

Охрана во втором секторе может быть снята кнопками [B][2], а в обоих секторах [B][61][2].

Сброс тревоги

При срабатывании системы на экране пульта появляется текст «Тревога!!!» с пояснением причины, включается LED тревоги красного цвета, сирена и высылается рапорт в службу безопасности или пользователю. Выключить сигнал тревоги и красный LED можно двумя способами:

- 1 способ – нажатием кнопок [CLR][PIN****][ENT].

После выполнения этого действия сигнал тревоги прекращается, а система, если она находилась в режиме охраны, останется в этом же режиме. Если в составе системы присутствует дымовой детектор и причиной тревоги стал дым, возникший по бытовым причинам, система независимо от того, охрана включена или нет, включит сигнал тревоги. Единственным способом выключить сигнал тревоги является обход зоны детектора (см. 2 стр. Обход зон – В).

- 2 способ – вводом PIN.

После выполнения этого действия сигнала тревоги не будет, а охрана, если она была включена, будет выключена во всех секторах, управляемых пользователем. Не рекомендуется пользоваться вводом PIN для выключения сигнала тревоги, если охрана выключена во всех секторах, управляемых пользователем, так как возможно случайное включение охраны.



Просмотр журнала событий – F30, F31

В журнале событий хранятся все с охраняемым объектом и системой связанные события. Доступ к просмотру событий.

- F-клавишей: [F][3][0][ENT] (События тревог.), [F][3][61][ENT] (события неиспр.).
- Через Меню: [ENT][v][v][v][v][v][v][v] [Журнал событий][ENT], [События тревог.][ENT], [PIN:][PIN****][ENT].

Изображение времени и даты события переключается кнопкой [#], следующее событие выбирается кнопками [left], [right].



Просмотр электронной записной книжки (памятки) – F09

Всю важную контактную информацию (№ тел., e-mail) установщик может ввести в память пульта. Просмотр:

- F-клавишей: [F][0][9][ENT], [1 запись][v], [2 запись][v], [3 запись][v], [4 запись][v], [5 запись][v].

- Через Меню: [ENT][left][left][Памятка][ENT], [1 запись][v], [2 запись][v], [3 запись][v], [4 запись][v], [5 запись][v].



Проверка работоспособности детекторов, тестирование зон – F22



Работоспособность детекторов рекомендуется тестировать хотя бы один раз в месяц. Во время теста нужно осуществить срабатывание тестируемой зоны путем открытия дверей и окон (при наличии установленных магнитных контактов), выполнения движения перед датчиками движения. Датчики боя стекла можно тестировать сильным хлопком ладоней. Тесты выполняются:

- F-клавишей: **F 2 2 ENT PIN**** ENT**.
- Через Меню: **ENT <Δ> <Δ> <Δ> <Δ> [Тесты] ENT, [Тест зон взлом] ENT, PIN**** ENT**.

Тест 12345
ДВЕРЬ

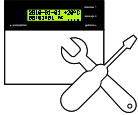
Тестируемая зона
не сработала

Тест #2345
ДВЕРЬ

Тестируемая зона
сработала

Сработавшие зоны (#) проверяются нажатиями кнопок **<Δ> <Δ>**, выход из теста нажатием кнопки **CLR**.

Разрешение произвести изменения в системе (вход в сервисный режим) – F33



Из соображений безопасности установщик может изменить установки системы только после ввода пользователем своего PIN кода.

- F-клавишей: **F 3 3 [Сервисный режим:] ENT, [Разрешить сервис ПользовPIN:] PIN**** ENT**.
- Через Меню: **ENT <Δ> [Сервисный режи] ENT, [Разрешить сервис ПользовPIN:] PIN**** ENT**.

Изменение PIN кода активированного пользователя – F20



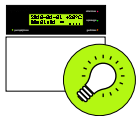
PIN: ****

Изготовитель поставляет систему с заводскими четырёхзначными PIN кодами, которые соответствуют порядковому номеру пользователя. Например, заводской PIN 1 пользователя будет 0001, 2 пользователя 0002 и т.д. После завершения инсталлирования системы для обеспечения секретности PIN кодов, PIN коды всех активированных пользователей необходимо изменить.

- F-клавишей: **F 2 0 ENT, [Заменить PIN:] PIN**** ENT, [Нов PIN:] PIN**** ENT, [Повтор:] PIN**** ENT, [Изменено]**.
- Через Меню: **ENT <Δ> <Δ> <Δ> <Δ> [Настройки] ENT, <Δ> <Δ> [Пользователи] ENT ENT, [Заменить PIN:] PIN**** ENT, [Нов PIN:] PIN**** ENT, [Повтор:] PIN**** ENT, [Изменено]**.

Например: системой пользуется один пользователь, его PIN 1234. При подозрении, что PIN ненадежен, пользователь набирает **F 2 0 ENT, [Заменить PIN:] 1234 ENT, [Нов PIN:] 3762 ENT, [Повтор:] 3762 ENT, [Изменено]**.

Изменение освещения экрана и клавиатуры пульта – F10



Пользователь имеет возможность изменить интенсивность освещённости, контраст LCD экрана пульта, установить при каких условиях включить подсветку клавиатуры. Заводская установка предусматривает включение подсветки кнопок при нажатии одной из них или после включения системой времени задержки входа, или тревоги. Желая чтобы подсветка кнопок была постоянной, нужно выполнить следующие действия:

- F-клавишей: **F &1 0 ENT, [Настройки.клав.], PIN**** ENT, [Подсветка] ENT <Δ>, [LCD и клавиш] ENT, [Изменено] CLR CLR CLR**.
- Через Меню: **ENT <Δ> <Δ> <Δ> <Δ> [Настройки] ENT, <Δ> <Δ> <Δ> [Настройки клав] ENT, PIN**** ENT, [Подсветка] ENT <Δ>, [LCD и клавиш] ENT, [Изменено] CLR CLR CLR**.

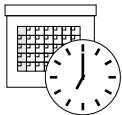
Колокольчик



Функция «колокольчик» предназначена для информирования звуковым и световым сигналом пульта при открывании дверей или при заходе человека в определенную зону. От какой зоны сработает «колокольчик» устанавливается нажатием **#**, отмечается зона символом **♣**.

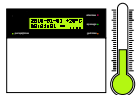
- Через Меню: **ENT <Δ> <Δ> <Δ> <Δ> [Настройки] ENT <Δ>, [Колокольчик] ENT PIN**** ENT, <Δ> # <Δ> # ENT**.

Установка даты и времени – F21



- F-клавишей: **F 2 &1 ENT [Дата и время:] PIN**** ENT, точная дата, время ENT**.
- Через Меню: **ENT <Δ> <Δ> <Δ> <Δ> [Настройки] ENT ENT, [Дата и время:] PIN**** ENT, точная дата, время ENT**.

Коррекция температуры, показываемой на экране пульта – F11 (только KM20T)



Если показание на экране пульта не совпадает с контрольным показанием другого термометра, проведите коррекцию показаний. Через Меню: **ENT <Δ> <Δ> <Δ> <Δ> [Настройки] ENT <Δ>, [Температура] ENT <Δ>, [Коррекция темп] ENT, PIN**** ENT, точное значение температуры ENT**.

Просмотр активированных пользователей – F23



PIN: ?

После инсталлирования системы рекомендуется проверить, сколько пользователей могут управлять охранной системой.

- F-клавишей: **F 2 3 ENT PIN**** ENT, <Δ> [Статус], * * * ***.
- Через Меню: **ENT <Δ> <Δ> <Δ> <Δ> [Настройки] ENT <Δ> <Δ>, [Пользователи] ENT <Δ>, [Редакт польз] ENT, PIN**** ENT <Δ>, [Статус], * * * ***.

На LCD экране будет изображен номер пользователя (напр. U01) и статус: Разрешён или Запрещён. Все пользователи, имеющие статус Разрешен, могут управлять системой или её секторами.



Соответствие изделия и гарантии

Изготовлено в ЕС, системе предоставляется гарантийный срок 24 месяца. Дистрибьютор на территории Российской Федерации – фирма «RRT laboratorija» декларирует, что изделие соответствует основным требованиям стандартов Российской Федерации.